

**ДЕРЖАВНИЙ ТОРГОВЕЛЬНО-ЕКОНОМІЧНИЙ УНІВЕРСИТЕТ  
ПРИЙМАЛЬНА КОМІСІЯ**

**ЗАТВЕРДЖЕНО**  
Голова приймальної комісії  
Анатолій МАЗАРАКІ  
« 16 » \_\_\_\_\_ 2025 р.  
4447/624

**ПРОГРАМА  
фахового іспиту  
для здобуття освітнього ступеня магістра  
на основі НРК6 та НРК7**

<b>галузь знань</b>	<b>В «Культура, мистецтво та гуманітарні науки»</b>
<b>спеціальність</b>	<b>В2 «Дизайн»</b>
<b>спеціалізація</b>	<b>В2.01 «Графічний дизайн»</b>
<b>факультет</b>	<b>Технологій та бізнесу</b>
<b>освітня програма</b>	<b>«Графічний дизайн»</b>

**Київ 2025**

## ВСТУП

Програма фахового іспиту для здобуття освітнього ступеня магістра призначена для здобувачів галузі знань В «Культура, мистецтво та гуманітарні науки», спеціальності В2 «Дизайн», освітньої програми «Графічний дизайн» та розроблена відповідно до Закону України «Про вищу освіту» <https://surl.li/ovljhs>, Закону України «Про освіту», <https://surl.li/fkojtm>, «Умов прийому до вищих навчальних закладів (ВНЗ) України», <https://surl.li/jcdreu>

**Мета** фахового іспиту полягає у виявленні в абітурієнта науково-теоретичних і практичних знань та вмінь відповідно основних законів побудови композиції, проектування, навичок художньо-образного і просторового мислення у дизайні.

Основними **завданнями** фахового іспиту є:

- створення декоративної формальної композиції, використовуючи графічні засоби, на основі заданої теми;
- акцентування уваги на творчому вираженні заданої концепції через інструменти графіки;
- оцінювання рівня креативного потенціалу та навичок композиційного мислення у вступників;
- оцінювання здатності вступника аргументовано висловлювати думки;
- оцінювання науково-дослідницького потенціалу вступника.

Програма фахового іспиту складається з таких розділів:

1. Структура фахового іспиту.
2. Приклади виконання типових завдань.
3. Критерії оцінювання. Структура оцінки та порядок розрахунку результатів фахового іспиту.
4. Загальні та спеціальні вимоги до здібностей та компетентностей учасників конкурсу творчих здібностей.
5. Інша додаткова інформація для допомоги у підготовці вступників до фахового іспиту.
6. Принципи академічної доброчесності
7. Список використаних джерел.

### 1. СТРУКТУРА ФАХОВОГО ІСПИТУ

Фаховий іспит для здобуття освітнього ступеня магістра галузі знань В «Культура, мистецтво та гуманітарні науки», спеціальності В2 «Дизайн», освітньої програми «Дизайн» передбачає виконання завдань двох типів: завдання 1 – науково-дослідницьке; завдання 2 – творче. Тривалість проведення фахового іспиту для здобуття освітнього ступеня «магістр» не повинна перевищувати 4 академічні години. Вступник самостійно розподіляє час на виконання завдань фахового іспиту.

**Завдання 1 (науково-дослідницьке).** Написати есе з елементами наукового підходу на тему: «Сучасні виклики та перспективи розвитку дизайну: мій внесок як майбутнього фахівця».

*Структура завдання 1:*

**1. Вступ:**

- 1.1. Чому ви обрали дизайн як професію?
- 1.2. Які актуальні тренди, виклики, перспективи ви спостерігаєте у сучасному дизайні (графічному, промисловому, інтер'єрному, середовищному тощо)?
- 1.3. Які дизайнерські підходи, технології або стилі вас надихають?

**2. Дослідницький інтерес:**

- 2.1. Яку тему ви хотіли б обрати для дослідження в межах кваліфікаційної роботи на освітньому ступені магістр у межах освітньої програми «Дизайн»?
- 2.2. Як ваша творча практика може поєднуватись з науковим підходом?

**3. Мотиваційна частина:**

- 3.1. Як навчання в магістратурі допоможе вам реалізуватись у професії дизайнера?

*Вимоги до виконання завдання 1:*

1. **Обсяг:** 1–2 сторінки формату А4 письмового тексту.
2. **Мова виконання:** українська.
3. **Форма подання:** есе з елементами наукового підходу.

**Формат проведення:** офлайн, онлайн (тільки у випадках, визначених п.2 розділу 5 цієї Програми).

**Завдання 2 (творче).** На основі поставленого натюрморту на аркуші паперу А3 з кількох предметів створити його один новий формат через художню трансформацію у відповідності до певного художнього стилю або виробленої попередньо авторської манери/підходу щодо художнього сприйняття вступником матеріального світу.

**Необхідний інвентар для виконання завдання:** мольберт, планшет для малювання (*надається вступнику на місці*); папір формату А3 (білий або тонований) як основу для композиції, фарби (акварель, гуаш, акрил, туш), пензлі, графітні олівці, пастель, маркери, туш, кольорові олівці (*на вибір; наявність забезпечується вступником самостійно*). Колірна гама обмежена — не більше 5 кольорів (наприклад, 5 хроматичних, або 3 хроматичних + 2 ахроматичних). Аплікація не допускається.

**Формат проведення:** офлайн, онлайн (тільки у випадках, визначених п.2 розділу 5 цієї Програми).

*Таблиця 1.*

Етап	Зміст	Очікуваний результат
<b>I. Організаційний</b>	1.1. Реєстрація вступників. 1.2. Розміщення вступників та облаштування робочого місця необхідним інвентарем. 1.3. Проведення інструктажу щодо виконання завдання, ознайомлення з критеріями оцінювання та регламентом роботи.	Вступник: - визначає зручний ракурс для створення натюрморту; - здійснює підготовку необхідних матеріалів
<b>II. Попередній</b>	2.1. Вступники аналізують натюрморт: розглядають розташування предметів,	Визначено композицію. Предмети розташовані

<p><b>аналіз і композиційне рішення</b></p>	<p>композиційну цілісність, світлотіньові компоненти. 2.2. Створюють ескіз натюрморту з кількох предметів на аркуші формату А3 через художню трансформацію у відповідності до певного художнього стилю або виробленої попередньо авторської манери/підходу щодо художнього сприйняття вступником матеріального світу.</p>	<p>пропорційно площі аркуша.</p>
<p><b>III. Конструктивно-пропорційна побудова та лінійний малюнок</b></p>	<p>3.1. Опрацювання форми предметів: уточнюються пропорції, перспективні скорочення, характерні особливості кожного об'єкта. 3.2. Робота над деталізацією: оформлення складних форм, уточнення контурів. 3.3. Розподіл світлотіньових відносин: визначення місць основних світлових і тіньових зон.</p>	<p>- Чіткий, конструктивний малюнок із передачею правильних пропорцій. -Композиція збалансована.</p>
<p><b>IV. Робота з кольором та тональними відношеннями</b></p>	<p>4.1. Підбір палітри: вибір кольорів для стилізації натюрморту, визначення основних тонально-кольорових співвідношень. 4.2. Перший етап роботи: - Нанесення основних кольорових плям. - Опрацювання великих кольорових площин. - Передача основних світлотіньових відношень. 4.3. Перерва. 4.4. Другий етап роботи: - Деталізація об'єктів, уточнення світлотіні. - Опрацювання текстури предметів (скло – прозоре з відблисками, тканина – м'яка зі складками, фрукти – мають характерну поверхню, тощо). - Гармонізація кольорової гами, робота над тлом.</p>	<p>- Стилізований натюрморт має кольорову цілісність. - Враховано загальний колорит композиції. - Предмети відображені на форматі мають стилізований, наближений до натури вигляд. - Передано глибину простору засобами світлотіні та кольорових відтінків.</p>
<p><b>V. Завершальний етап</b></p>	<p>5.1. Корекція натюрморту: перевірка цілісності роботи, уточнення деталей. 5.2. Остаточне узгодження світлотіньових та кольорових відношень. 5.3. Оформлення та здача роботи для оцінювання.</p>	<p>- Робота завершена, має цілісний вигляд та виразність. Готова робота передається для оцінювання членам комісії.</p>
<p><b>VI. Підбиття підсумків</b></p>	<p>6.1. Оцінювання закінчених робіт членами комісії відповідно до критеріїв (розділ 3 цієї програми) та визначення підсумкових балів. 6.2. Формування відомостей результатів творчого конкурсу.</p>	<p><i>(без присутності вступників)</i></p>

## **2. ПРИКЛАДИ ВИКОНАННЯ ТИПОВИХ ЗАВДАНЬ** **ПРИКЛАД ВИКОНАННЯ завдання 1 (НАУКОВО-ДОСЛІДНИЦЬКОГО)**

*Есе з елементами наукового підходу на тему:*

**«Сучасні виклики та перспективи розвитку дизайну: мій внесок як майбутнього фахівця»**

### **1. Вступ**

#### **1.1. Чому я обрав(ла) дизайн як професію?**

Мій вибір на користь дизайну як професії ґрунтується на прагненні поєднувати естетику, функціональність та інновації у вирішенні прикладних завдань. Дизайн — це не лише про форму, але й про зміст: про те, як візуальна культура трансформує наше середовище, комунікації, побут. Я вірю, що дизайнер — це фахівець, який не просто створює об'єкти, а формує досвід взаємодії людини з простором, технологіями, брендом.

#### **1.2. Актуальні тренди, виклики та перспективи у сучасному дизайні**

Сучасний дизайн стрімко змінюється під впливом глобальних викликів: екологічної кризи, діджиталізації, зростання інклюзивності та соціальної відповідальності. Один із трендів — стійкий дизайн (*sustainable design*), який враховує вплив продукту на довкілля протягом усього життєвого циклу (за бажанням зазначити посилання на наукове джерело). Іншим важливим напрямом є UX-дизайн та сервіс-дизайн, що зосереджуються на потребах користувача, функціональності і гнучкості. У промисловому та середовищному дизайні зростає роль інклюзивності, тобто створення продуктів, доступних для людей з різними фізичними та когнітивними можливостями.

#### **1.3. Дизайнерські підходи, технології та стилі, що мене надихають**

Мене надихає підхід "*human-centered design*", у якому процес починається з глибокого дослідження потреб користувача. З естетичного боку, мені імponує мінімалізм скандинавського дизайну, а також біодизайн, який пропонує симбіоз природи й технологій. Такі проекти, як *The Living's Hu-Fi Tower* (Нью-Йорк), створена з біорозкладного матеріалу з використанням грибного міцелію, доводять, що дизайн може бути не лише креативним, а й екологічно відповідальним.

### **2. Дослідницький інтерес**

#### **2.1. Обрана тема для дослідження**

У межах магістерської програми я хотів(ла) б зосередитися на темі: «Екологічний дизайн в урбаністичних середовищах: можливості впровадження біоматеріалів у громадських просторах». Це дослідження має на меті вивчити потенціал органічних матеріалів (міцелій, перероблений текстиль, біопластик) для створення інноваційних, стійких рішень в умовах міста.

#### **2.2. Поєднання творчої практики з науковим підходом**

Моя творча практика базується на експериментах із формою та матеріалом. У науковому вимірі я планую здійснювати аналітичне дослідження, працювати з кейс-методом, польовими спостереженнями та моделюванням. Це дозволить мені не лише розвивати візуальні й технічні

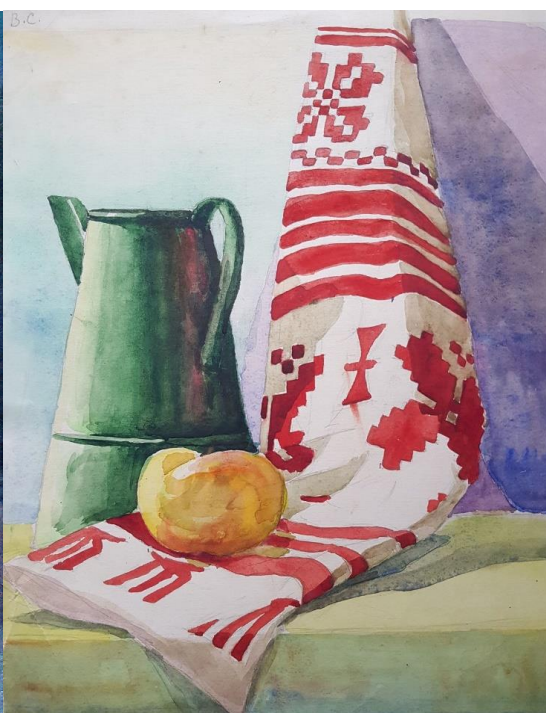
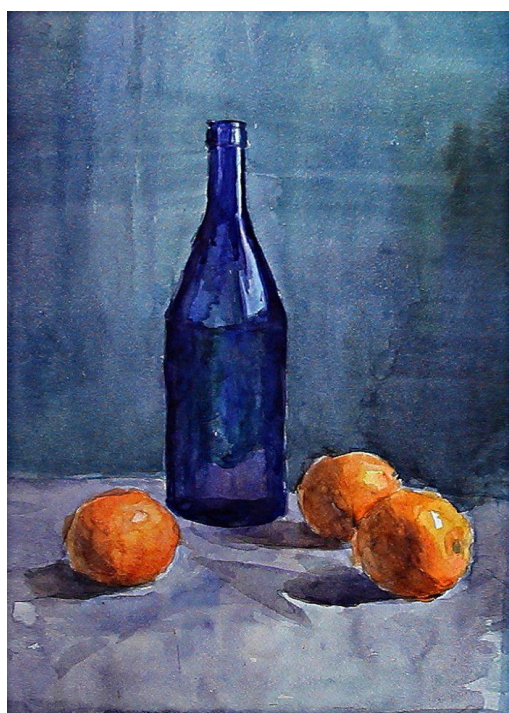
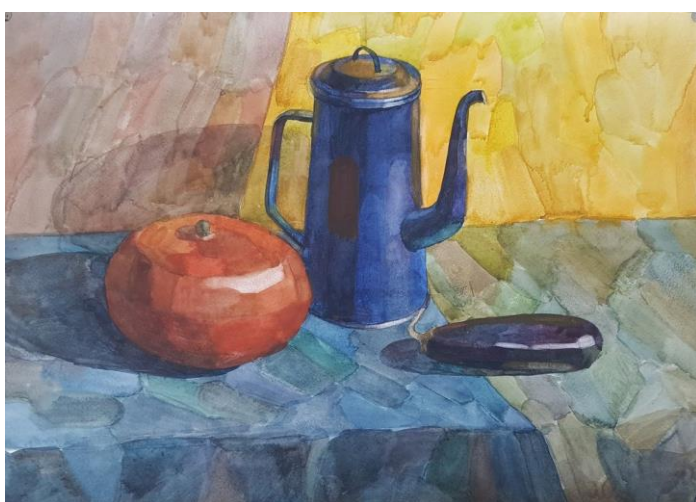
навички, а й обґрунтовувати рішення на основі даних, тенденцій і прогнозів розвитку галузі.

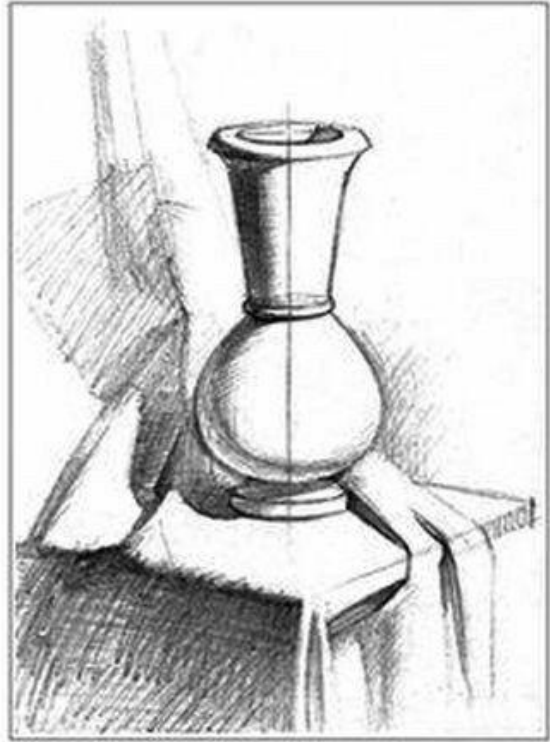
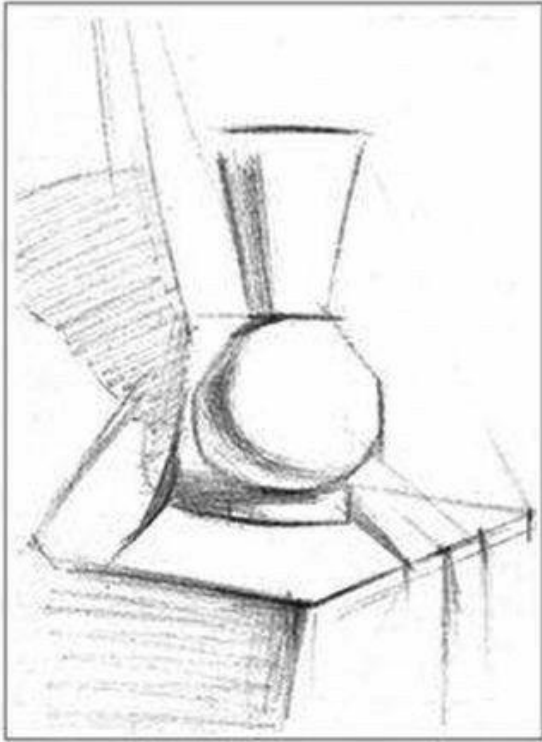
### **3. Мотиваційна частина**

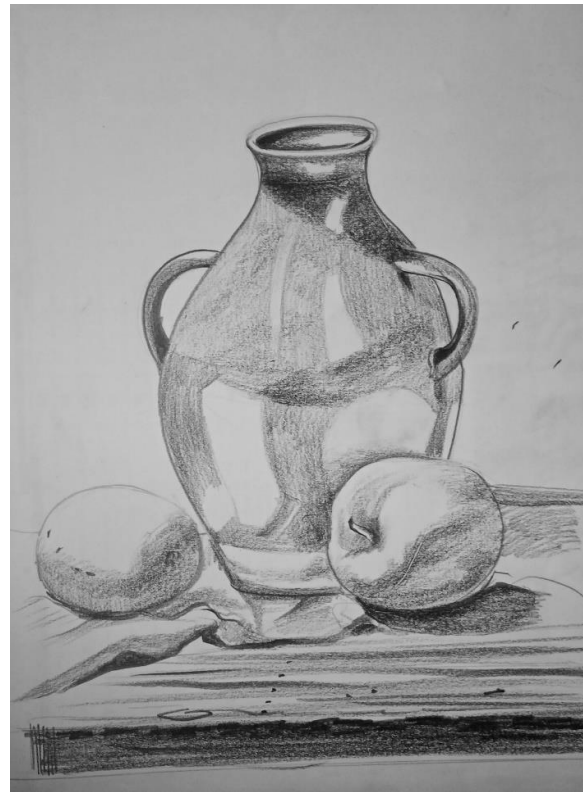
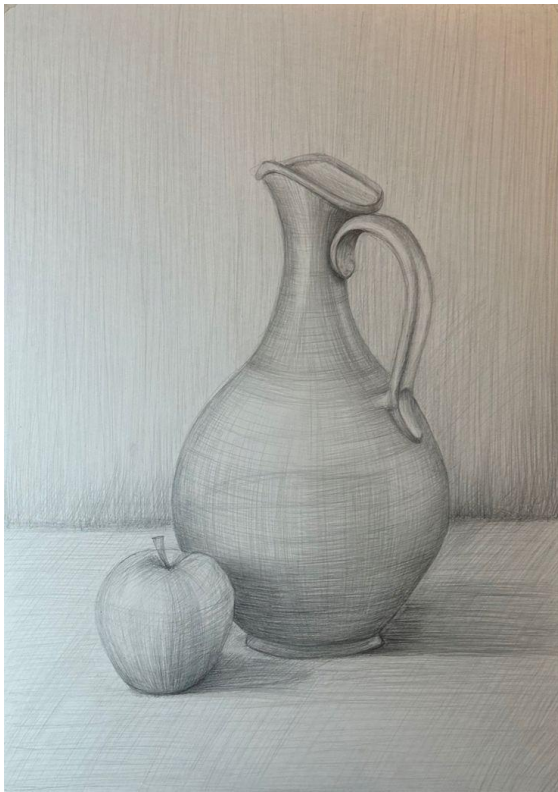
#### **3.1. Як магістратура допоможе мені реалізуватися**

Навчання в магістратурі дасть мені змогу структурувати знання, розширити професійні горизонти й долучитися до сучасних академічних та практичних дискусій у сфері дизайну. Я прагну поєднати дослідницьку роботу з креативною практикою, аби не лише реалізовувати проекти, а й змінювати парадигми мислення у сфері дизайну. Магістратура — це етап, на якому я хочу сформуванати себе як фахівця, здатного працювати на перетині інновацій, етики та естетики.

#### **ПРИКЛАДИ ВИКОНАННЯ завдання 2 (ТВОРЧОГО)**







### 3. КРИТЕРІЇ ОЦІНЮВАННЯ. СТРУКТУРА ОЦІНКИ ТА ПОРЯДОК РОЗРАХУНКУ РЕЗУЛЬТАТІВ ФАХОВОГО ІСПИТУ

Критерії та структуру оцінювання завдання 1 (науково-дослідницького) представлено у таблиці 2.

Таблиця 2.

№	Критерій оцінювання	Макс. балів	Рівень 1 (низький)	Рівень 2 (середній)	Рівень 3 (високий)
1.	Здатність аргументовано висловлювати думки	8	0–2: думки нечіткі, без аргументів	3–5: загальна логіка, часткова аргументація	6–8: чітке, послідовне мислення, приклади, логіка, переконливість
2.	Розуміння сучасних тенденцій у дизайні	8	0–2: не виявлено обізнаності	3–5: загальні фрази, без аналізу	6–8: глибоке розуміння, приклади, аналітичний підхід
3.	Наявність інтересу до досліджень / наукового аналізу	7	0–2: науковий інтерес не простежується	3–5: є натяки на інтерес, але без конкретики	6–7: чітка ідея, науковий інтерес, бажання досліджувати
4.	Мотивація до навчання та професійного розвитку	7	0–2: мотивація слабка або формальна	3–5: загальна мотивація, без конкретних цілей	6–7: усвідомлена мотивація, чіткі цілі, орієнтація на розвиток
<b>Разом: 30 балів (макс.)</b>					

Критерії та структуру оцінювання завдання 2 (творчого) представлено у таблиці 3.

Таблиця 3.

Структура критеріїв оцінювання (максимальна кількість балів за критерієм)	Вимоги для отримання максимального балу за критерієм	Недоліки у роботі, які знижують бали за критерієм
<p>Композиційне рішення та побудова зображення <b>(40 балів):</b></p> <ol style="list-style-type: none"> <li>1. <i>Збалансованість композиції</i> (розміщення предметів у форматі) – <b>10 б.</b></li> <li>2. <i>Дотримання пропорцій предметів</i> – <b>10 б.</b></li> <li>3. <i>Конструктивна побудова форми</i> перспектива, передача об'єму – <b>10 б.</b></li> <li>4. <i>Акуратність та грамотність лінійного зображення</i> – <b>10 б.</b></li> </ol>	<p>Оцінюється правильність стилізованого композиційного рішення, відносна пропорційність об'єктів, логічність їх розташування в межах формату та лінійна конструктивна побудова зображення.</p> <ol style="list-style-type: none"> <li>1. Композиція збалансована, усі елементи гармонійно розташовані.</li> <li>2. Дотримані пропорції та перспектива (немає спотворення у розмірах або розташуванні предметів).</li> <li>3. Лінійні зображення чіткі, впевнені, правильні, без зайвих штрихів та помилок.</li> <li>4. Усі предмети стилізовані відповідно до їх конструкції (циліндричні, кубічні форми).</li> </ol>	<ol style="list-style-type: none"> <li>1. Відсутність композиційного центру, хаотичне або незбалансоване розташування предметів.</li> <li>2. Грубі помилки в пропорціях або спотворена перспектива.</li> <li>3. Лінії нечіткі, неправильна побудова предметів.</li> <li>4. Невпевнене виконання малюнка.</li> </ol>
<p>Робота з кольором та тональними відношеннями <b>(50 балів):</b></p> <ol style="list-style-type: none"> <li>1. Гармонійність кольорового рішення – <b>10 б.</b></li> <li>2. Правильна побудова світлотіньових співвідношень – <b>15 б.</b></li> <li>3. Вірне відображення тону, кольорової насиченості – <b>10 б.</b></li> <li>4. Передача матеріальності предметів (скло, тканина, метал, овочі, фрукти тощо) – <b>15 б.</b></li> </ol>	<p>Оцінюється гармонійність кольорового рішення, правильність передачі світлотіні, реалістичність матеріалів та об'ємних форм.</p> <ol style="list-style-type: none"> <li>1. Гармонійно поєднані кольори, передано природну взаємодію теплих і холодних тонів.</li> <li>2. Коректна світлотіньова передача: предмети мають об'єм, є контраст між світлом та тінню.</li> <li>3. Стилізація колірної насиченості реалістична, не має зайвої сірості або брудних кольорів.</li> <li>4. Передана матеріальність об'єктів (у скла – прозорість, метали мають характерний відблиск, у тканин – м'якість).</li> </ol>	<ol style="list-style-type: none"> <li>1. Дисгармонія у кольорах, не відповідна стилізація натюрморту.</li> <li>2. Відсутність світлотіні або занадто слабкий контраст, що робить зображення плямистим.</li> <li>3. Використання "брудних" кольорів без урахування реальних відтінків предметів.</li> <li>4. Не передана матеріальність: наприклад, скло має вигляд пластика, метал не має вигляд металу, погана передача фактури матеріальності тканини.</li> </ol>
<p>Технічне виконання та художня виразність <b>(50 балів):</b></p> <ol style="list-style-type: none"> <li>1. Якість роботи з фарбами, володіння технікою живопису – <b>15 б.</b></li> <li>2. Оригінальність художнього рішення – <b>15 б.</b></li> <li>3. Завершеність роботи,</li> </ol>	<p>Оцінюється якість технічного виконання роботи, використання живописних прийомів та рівень художньої виразності.</p> <ol style="list-style-type: none"> <li>1. Впевнене володіння технікою живопису, використання мазків відповідно до форми об'єктів.</li> <li>2. Виявлення характеру предметів через стилістичні прийоми (наприклад, стилізація передачі текстури).</li> </ol>	<ol style="list-style-type: none"> <li>1. Нестача майстерності в роботі з фарбами, нерівномірне накладання кольорів.</li> <li>2. Відсутність художньої виразності: робота виглядає механічною.</li> <li>3. Неохайне або незавершене виконання (видно недороблені</li> </ol>

увага до деталей – <b>10 б.</b> 4. Загальна цілісність та виразність роботи – <b>10 б.</b>	3. Виразна художня інтерпретація: присутня авторська манера, творче рішення. 4. Стилiстичний малюнок виглядає завершеним i логiчно обгрунтованим.	ділянки, не виправлені помилки).
Загальна акуратність, оформлення та відповідність завданню <b>(30 балів):</b> 1. Чистота виконання, наявність необережних слідів фарби, плям тощо – <b>10 б.</b> 2. Дотримання вимог до формату та правил оформлення роботи – <b>10 б.</b> 3. Вчасне завершення роботи в межах часу фахового іспиту – <b>10 б.</b>	Оцінюється загальна презентація роботи, рівень готовності та дотримання встановлених вимог до завдання. 1. Робота охайна, без слідів фарби на полях, змазаних ділянок чи інших випадкових забруднень. 2. Дотримано формат і правила оформлення (наприклад, формат аркуша правильний, немає обірваних країв). 3. Завдання виконання повністю в межах відведеного часу, незавершених елементів немає.	1. Наявність забруднень, плям фарби, нерівностей паперу. 2. Недотримання формату або вимог іспиту. 3. Відчуття незавершеності в роботі.
<b>Разом: 170 балів (макс.)</b>		

### ***Структура оцінки та порядок розрахунку результатів фахового іспиту***

#### **Бали для зарахування:**

максимальний – 200 балів;

мінімальний – 100 балів.

**Підсумкова оцінка = сума балів за всі етапи конкурсу  
(завдання 1+завдання 2).**

Оцінка за виконання завдання фахового іспиту вважається незадовільною, якщо вступник отримав менше 100 балів.

## **4. ЗАГАЛЬНІ ТА СПЕЦІАЛЬНІ ВИМОГИ ДО ЗДІБНОСТЕЙ ТА КОМПЕТЕНТНОСТЕЙ УЧАСНИКІВ ФАХОВОГО ІСПИТУ**

Фаховий іспит має на меті визначення відповідності рівня підготовки вступників установленим вимогам даної освітньої програми. З цією метою здійснюється оцінювання науково-теоретичної обґрунтованості знань і рівня практичної підготовки вступників. Вступник повинен мати розвинуте об'ємно-просторове мислення, здатність запам'ятовувати і фіксувати зорові враження.

У частині образотворчої грамотності вступник повинен **знати:**

- закономірності побудови основних тривимірних геометричних форм;
- стилізовані композиційні закономірності;
- закони лінійної та повітряної перспективи для відображення тривимірного простору на двовимірній площині;
- закономірності колірних гармоній та світло-тональних і колірних рефлексів;

Вступник повинен **володіти:**

- навичками ведення графічного та кольорового аналізу;
- умінням створювати відповідні стилізовані пропорційні відношення з урахуванням законів лінійної і повітряної перспективи;
- колірно-графічними стилістично-графічними прийомами та засобами виразності: лінією, тоном і кольором для передачі пропорцій, пластики та матеріальності форм у просторі;
- класичною технікою стилістичного живопису акварельними, гуашовими, темперними або ж акриловими фарбами;
- методами створення, зберігання, аналізу, синтезу, передачі, обробки, відображення емоцій, які застосовуються у сфері його професійної діяльності на науковій основі.

## **5. ІНША ДОДАТКОВА ІНФОРМАЦІЯ ДЛЯ ДОПОМОГИ У ПІДГОТОВЦІ ВСТУПНИКІВ ДО ФАХОВОГО ІСПИТУ**

1. Фаховий іспит проводиться у спеціально обладнаних аудиторіях університету. Завдання фахового іспиту виконується за допомогою інвентарю:

- 1) власний інвентар у вступника (на вибір): папір акварельний типу Торшон формату А3, фарби водорозчинні (акварель/гуаш/темпера/акрил), пензлі, прості графітні олівці зручної для вступника м'якості (наприклад Н, В, 2В та інше), м'які ластик, інші індивідуально-необхідні засоби;
- 2) інвентар що надається вступнику на місці виконання конкурсної роботи: мольберт, планшет для малювання.

2. Формат проведення фахового іспиту: виключно в очному форматі (для вступників, які перебувають на тимчасово окупованій території, та/або склали НМТ у 2025 році за кордоном допускається використання дистанційного формату) в межах одного дня.

Для вступників, які перебувають на тимчасово окупованій території, та/або склали НМТ у 2025 році за кордоном допускається використання дистанційного (онлайн) формату проходження конкурсу (на платформі Zoom).

У такому випадку:

1) Комісія формує запрошення на платформі Zoom для відеозустрічі та надсилає його на електронні пошти вступників.

2) За півгодини до початку фахового іспиту вступникам необхідно пройти ідентифікацію на підставі підписаного фото з екрану ім'ям та прізвищем, а також демонстрації оригіналу документа, який підтверджує особу.

3) Під час проведення фахового іспиту у дистанційному (онлайн) форматі здійснюється відеозапис, під час якого вступник зобов'язаний не вимикати веб-камеру та не залишати зону її видимості і не залучати сторонніх осіб до виконання завдання.

4) У випадку виникнення форс-мажорних обставин (сигнал повітряної тривоги, вимкнення електроенергії та/або Інтернет-мережі тощо) вступник зобов'язаний повідомити комісію за попередньо узгодженим каналом зв'язку та зафіксованим станом виконаного завдання. Деталі алгоритму подальших дій узгоджуються з комісією залежно від стану форс-мажорних обставин.

5) У випадку порушення вищезазначених вимог щодо проходження фахового іспиту у дистанційному (онлайн) форматі комісія має право анулювати його результати та виставити незадовільну оцінку.

## **6. ПРИНЦИПИ АКАДЕМІЧНОЇ ДОБРОЧЕСНОСТІ**

Академічна доброчесність ґрунтується на чесності, відповідальності та повазі до інтелектуальної власності. Вона є основою для прозорого та справедливого освітнього процесу, забезпечуючи рівні можливості для всіх учасників.

При проходженні фахового іспиту необхідно дотримуватися таких принципів:

1. Оригінальність роботи – кожна творча робота повинна бути виконана самостійно, без використання чужих ідей або готових елементів. Вона має відображати особистий стиль, технічні навички та креативний підхід автора.
2. Відмова від плагіату – копіювання чужих творів або їхніх фрагментів без належного посилання є неприпустимим.
3. Заборона на використання штучного інтелекту – виконання завдання фахового іспиту за допомогою автоматизованих алгоритмів чи генераторів контенту заборонено. Робота має бути результатом особистої творчості.
4. Прозорість оцінювання – вступники повинні гарантувати достовірність поданих робіт.
5. Дотримання етики - вступники повинні дотримуватися встановлених правил і норм доброчесності.

## **7. СПИСОК ВИКОРИСТАНИХ ДЖЕРЕЛ**

1. Гончаренко, Т. Г. Композиція в образотворчому мистецтві: навчально-методичний посібник /Т. Г. Гончаренко. – Львів: Видавництво ЛНАМ, 2019. – 204 с.
2. Куленко М. Я. Основи графічного дизайну: підручник. – Київ: Кондор, 2015. – 560 с.
3. Малік Т. В. Дизайн середовища: витоки, типологія, основи теорії: навчальний посібник. – Київ: СПД Павленко, 2012. – 240 с.
4. Михайленко В.Є., Яковлев М.І. Основи композиції (геометричні аспекти художнього формотворення): навч. посіб. для студ. вищих навч. закладів. К.: Каравела, 2022. 304 с.
5. Пічкур М. О. Теорія і практика композиції: навч. посібн. Харків: ПромАрт, 2021. 248 с.
6. Сімонік А. С. Засоби виразності (біоенергетичні, біоритмічні системи): монографія. Київ, 2018. 269 с.
7. Чирва О. Ч., Сімонова А. В., Лобко-Зампасі М., Вінтаєв Д. Ю., Сосницький Ю. О., Манохін В. П., Мирончик П. В. Живопис: навчальний посібник. – Харків: ХНУМГ ім. О. М. Бекетова, 2021. – 150 с.
8. Чепелик В. В. Теорія та практика сучасного живопису: монографія / В. В. Чепелик. – Одеса: Астропринт, 2017. – 228 с.